

Smålands museum
Kulturhistorisk
undersökning 30



RAPPORT

Boplats
Äldre och yngre stenålder
Horkoneryd, S. Sandsjö sn
Småland

Innehåll

Inledning	3
Bakgrund till undersökningen. Arbetssätt	3
Topografi	5
Fynd och fornminnen i trakten	5
Redovisning av undersökningen	10
Analyser	12
Fyndkommentar	13
Keramik	13
Flinta och bergart	14
Slagg	15
Järnföremål	15
Bränd lera	15
Brända ben	16
Träkol	16
Övrigt	16
Datering, tolkning	17
Slutsats	22
Anläggningsbeskrivningar och lagerföljder	24
Fynd	27
Bilaga, Osteologisk analys	35
Förkortningar och litteratur	36

ISSN 0281 - 1723

Redigering och layout: Eva Åhman

Foto och teckningar: Eva Åhman

Utskrift: Märta Lindlöf

Omslagets vinjett är hämtad från en spännbuckla från Berg i Slätthögs sn.

Omslagsbilden visar kraftverkets damm, Ryadammen 1985.

Växjö AV-centralen 1985 200 ex

RAPPORT

Fornl. 20, Horkoneryd, S. Sandsjö socken
Tingsryds kommun, Småland
Boplats, mesoliticum - neoliticum

INLEDNING

År 1983 undersöktes ett boplatsoområde vid Ronnebyån inför anläggandet av Horkoneryds kraftverk. Undersökningen fortsattes år 1984 med ytterligare en boplatsyta i samma område. Arbetet bestod av AB Sydkraft och undersökningsledare var Eva Åhman, Smålands museum. Redogörelse för 1983 års utgrävning finns i Smålands museums rapport: Horkoneryds kraftverk, Byggnadshistorisk och arkeologisk undersökning av Signe Uleskog och Eva Åhman. (Kulturhistorisk undersökning 24). Växjö 1984. Undersökningen pågick under tiden 1984.05.23 - 1984.06.29.

BAKGRUND TILL UNDERSÖKNINGEN ARBETSSÄTT

Eftersom neolitisk keramik och spår av byggnader påträffats vid 1983 års provundersökning inom den yta som kallades område 2 i Horkoneryd, bedömdes det vara av stort vetenskapligt värde att göra en noggrannare undersökning av boplatsoområdet. Vaga spår efter neolitiska bosättningar har i några fall påträffats i samband med undersökningar av andra objekt i länet, men ingen neolitisk boplats har tidigare blivit föremål för regelrätt undersökning.

Av de provgröpar som grävdes år 1983 hade endast de som låg längst i söder givit några fynd och här hade tagits upp en litet större yta (ca 10 m²). 1984 års undersökning fortsattes i anslutning till detta område. Arbetet gjordes för hand meterrutvis och ca 65 rutor grävdes. De flesta spåren efter pålar som påträffades grävdes ur med sked och djupet mättes. En del av dessa som låg inom större gröpar grävdes i sektion och avvägdes.

Norr om det handgrävda området avbanades ca 100 m² med maskin och vissa mindre partier avskyfflades (ca 15 m²). Även här förekom ett varierande antal märken efter pålar, varav ett parti i Ö karakterades.

Nedanfö boplatsen grävdes tre schakt med maskin i sankmarken intill Ronnebyån.

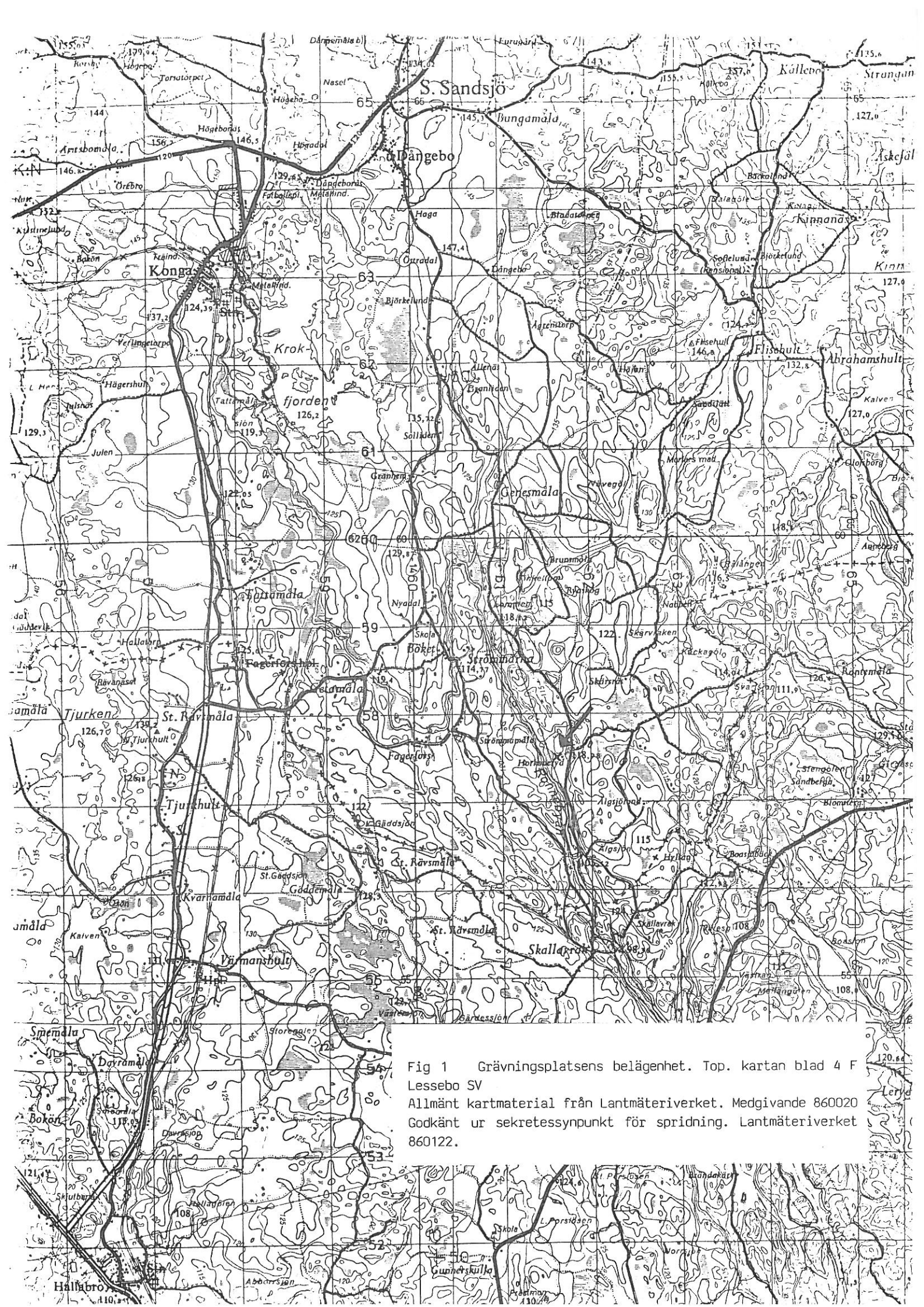


Fig 1 Grävningens platsens belägenhet. Top. kartan blad 4 F Lessebo SV
 Allmänt kartmaterial från Lantmäteriverket. Medgivande 860020
 Godkänt ur sekretessynpunkt för spridning. Lantmäteriverket
 860122.

TOPOGRAFI

I gränsområdet mellan Småland och Blekinge är Ronnebyåns stränder relativt otillgängliga, bestående av blockrika slänter med ur-svallad morän eller av flacka sankmarker. Ett undantag är Horkoneryd, där dalen vidgar sig och terrängen består av mjuka kullar av sand och morän. Idag ingår nästan hela området i kraftverksdammen och står således under vatten, men ån hade här ett lugnt lopp ner mot forsarna vid Skallström. Sannolikt utgjorde de sankmarker invid ån i Horkoneryd under förhistorisk tid en utvidgning av denna med lugnvatten och skyddade vikar. Det omgivande landskapet är till stor del backigt, stenigt och svårtillgängligt med mindre sjöar och en mängd små sankmarker, en landskapstyp som är karaktäristisk för den nordligaste delen av Blekinge och gränstrakterna i Småland.

FYND OCH FORNMINNEN I TRAKTEN

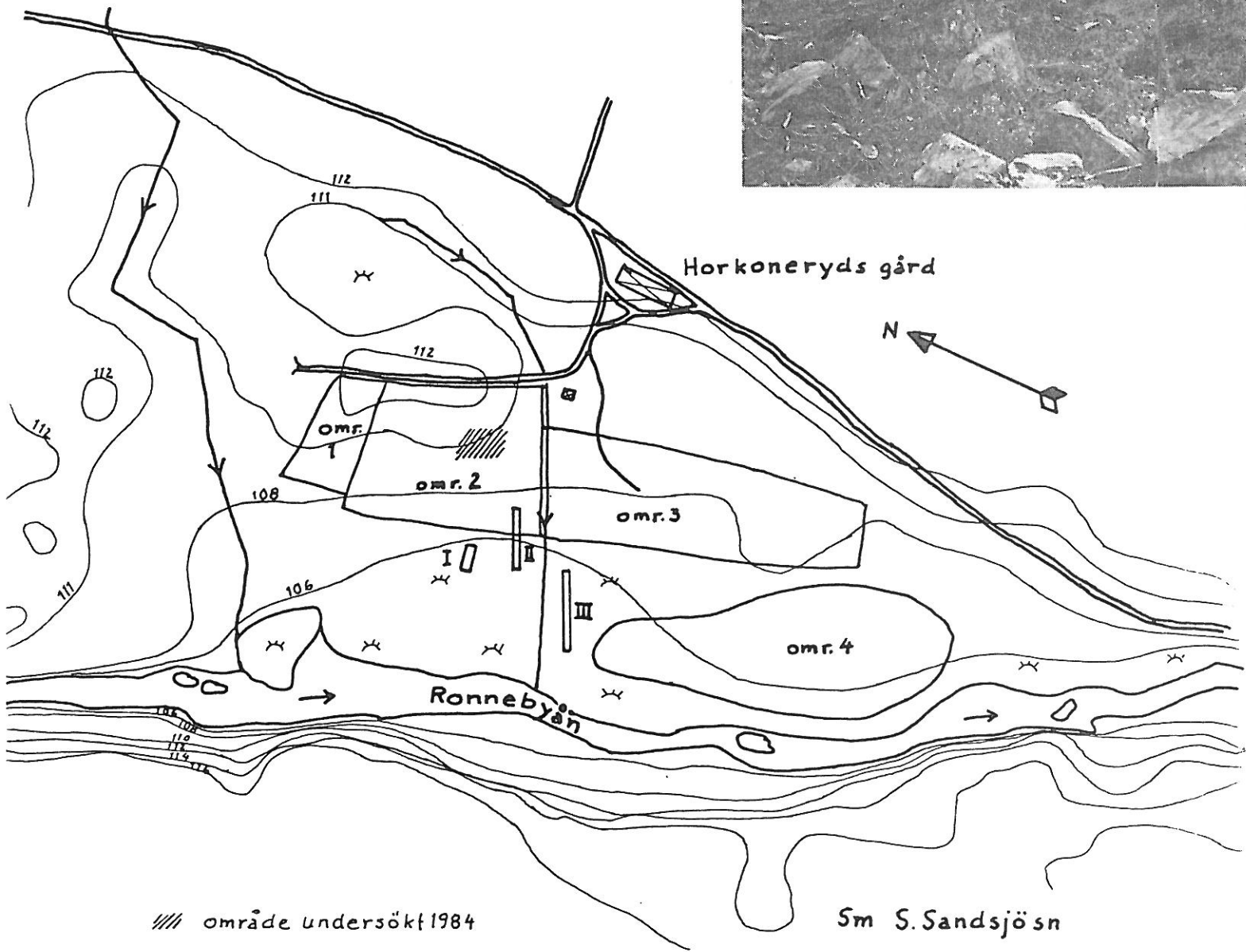
Södra Sandsjö är en av de fornlämningsfattigaste socknarna i Kronobergs län. I fornminnesinventeringen finns endast upptagna två hållkistor och två rösen. I folkskoleinspektör Knut Kjellmarks inventering finns emellertid antecknade ytterligare sex eventuella rösen samt en domarring. Han omnämner också en stenåldersboplats vid Dångemåla och en grav från stridsyxekulturen som har påträffats i Bungamåla.

Lösfynden från socknen ger en vidare bild av Södra Sandsjös förhistoria. Betydligt större tidsavsnitt är representerade i dessa fynd.

Från sista delen av äldre stenålder (ca 5000-4000 f Kr) har påträffats fem trindyxor. Alla skeden i den yngre stenåldern (ca 4000-1800 f Kr) finns företrädda i form av tunnackiga flintyxor, tjockackiga yxor och mejslar av flinta och annan bergart, några lårbensformade slipstenar, en båtyxa samt några flintdolkar och ett tiotal enkla skafthålsyxor.

Bronsåldersfynden utgörs av två yxor av brons från det äldsta skedet och ett bronsarmband från den yngsta delen av perioden samt en rombisk stenyxa. För järnålderns del är endast vikingatiden representerad genom två ovala spännbucklor av brons. Den äldre järnåldern saknas helt i fynden, vilket inte är ovanligt i de flesta socknarna i länet.

Ortnamnen i Södra Sandsjö ger inte heller vid handen att någon egentlig bebyggelse funnits under järnåldern. Det vanligaste



//// område undersökt 1984

x sank mark

Sm S. Sandsjösn
 Horkoneryd
 Situationsplan
 Skala 1:4000

Fig 2



Fig 3 Vy över Hornkornerydalen från N. Pilen markerar grävningsplatsen och Ronnebyån skymtar t h om mitten.

efterledet i socknen är -måla. Dessutom finns några -bo, -boda, -torp och -rydnamn. Alla dessa namn är tillkomna företrädesvis under medeltiden. Efterleden -ryd och -torp kan ligga i övergången mellan vikingatiden och medeltiden dvs härröra från 1000-talet, men är oftast något yngre. De naturnamn som förekommer t ex Böket, Strömmarna eller med efterleden -vik och -hult kan inte dateras närmare. Det saknas således i det existerande namnmaterialet former som med säkerhet har tillkommit under förhistorisk tid. Dock pekar fynden av de vikingatida spännena på, att det åtminstone funnits någon gård i området under denna period. Tyvärr finns inga uppgifter om var i socknen de påträffats.

De flesta fynden från Södra Sandsjö socken finns på Statens historiska Museum eller Smålands museum. Några få fynd finns i hembygdsgården i Dångebo, bl a en mycket fin, ej slipad, tunnackig flintyx. Båtyxan från stridsyxegraven i Bungamåla finns i Yxnäs hembygdsförenings samling.

Sporadiska pålhål

en del pålhål

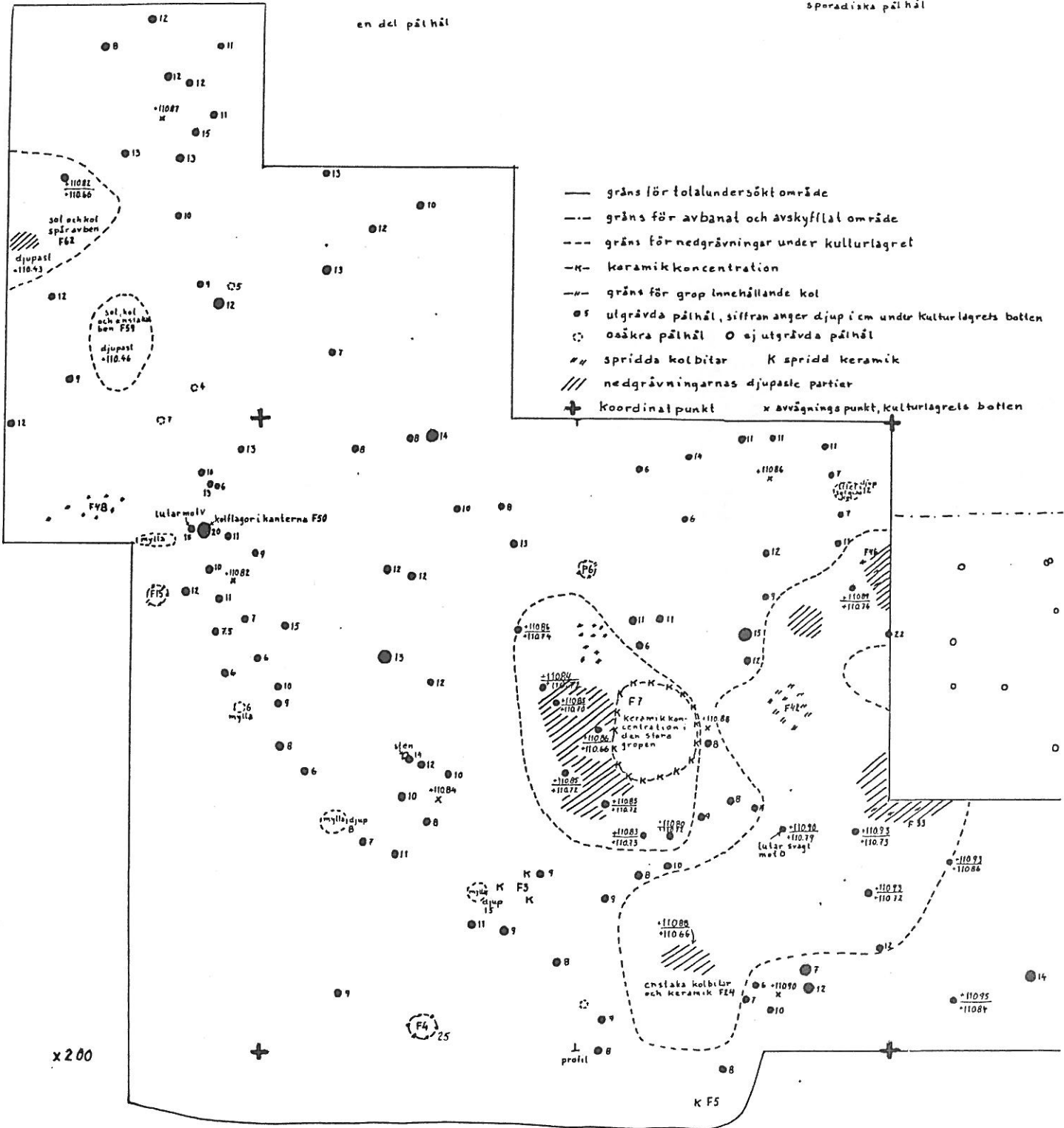
x205

x200

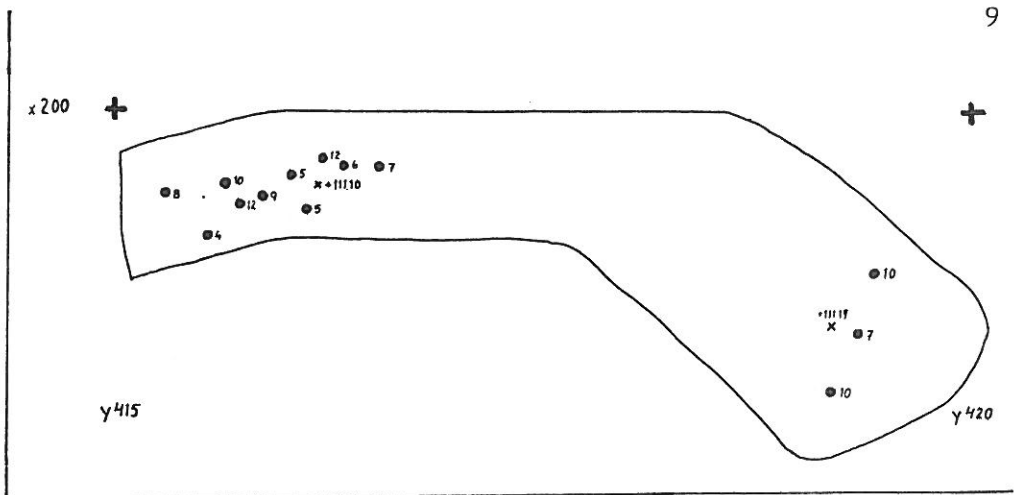
y400

y405

- gräns för totalundersökt område
- - - gräns för avbanat och avskyfflat område
- - - gräns för nedgrävningar under kullerlagret
- K- keramikkoncentration
- K- gräns för grop innehållande kol
- 5 utgrävda pålhål, siffran anger djup i cm under kullerlagrets botten
- o oåtkra pålhål o sju utgrävda pålhål
- # # spridda kolbitar K spridd keramik
- /// nedgrävningarnas djupaste partier
- + koordinatpunkt x avräkningspunkt, kullerlagrets botten



eporadiska påhål



avbanat område, endast små ytor avskyllade

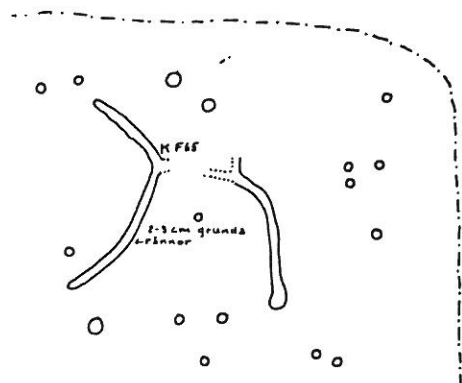
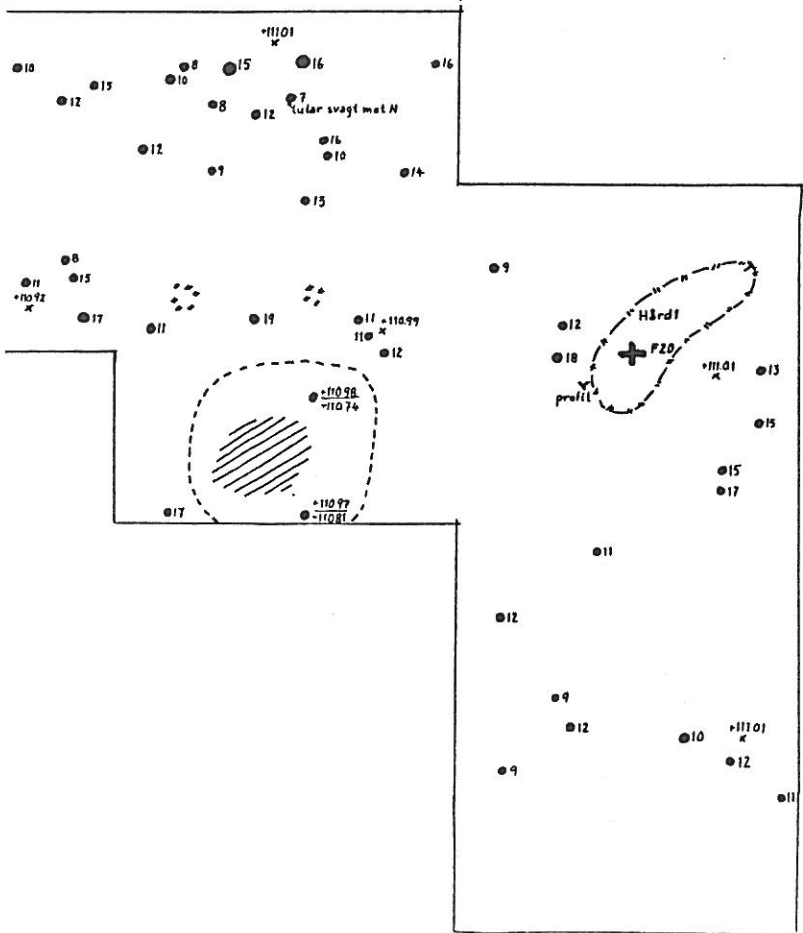


Fig 4 Plan över det utgrävda området. Området ovan låg, som framgår av koordinaterna, öster om den övriga utgrävningssytan.



REDOVISNING AV UNDERSÖKNINGEN

Det undersökta området låg i svag sydvästsluttning och på krönet av en morän- och sandkulle strax ovanför en sank madäng, som kan ha varit öppet vatten under förhistorisk tid. Kullens krön hade varit åker, kanske alltsedan den medeltida gården Horkarleryds (sedermera Horkoneryd) tillkomst. Jordbruket lades slutgiltigt ner i början av 1960-talet och under 1970-talet matjordavbanades stora delar av inägorna och skogsplanterades. Även en stor del av den aktuella kullen hade planterats med tallar, dock bara en liten del av den yta som undersöktes. Vid provundersökningen 1983 fanns tallarna kvar, men 1984 var de avverkade. I kullens sydöstra del hade avbaningen gått så djupt att inget återstod av kulturlagret. I sydväst fanns bitvis ett tunt matjordslager kvar. Det var tjockast i undersökningsområdets norra parti, dock som mest ca 0,1 m. Myllalagret övergick successivt i ett mer eller mindre markerat, sandigt kulturlager, som var högst 0,1 m tjockt. Bitvis var det knappast skönjbart, bitvis var sanden tydligt färgad av sot och humus. Fynd förekom både i myllalagret, kulturlagret och i de nedgrävningar som påträffades under kulturlagret. Dessa nedgrävningar var ca 15 till antalet och av olika slag: tre var gropar med sot och kolbitar (F4,6 och 15). De var ca 0,15-0,2 m i diameter och intill 0,1 m djupa. Fyra stycken var mellan 0,1 och 0,2 m i diameter, intill 0,15 m djupa och innehöll endast mylla. En nedgrävning har kallats härd 1, men innehöll endast en



Fig 5 Rutorna 200-201/400-410. Pålhålen markerade med käppar. Från V.

mindre mängd kol (F 20), varav en del förkolnade hasselnötskal. Fem betydligt större nedgrävningar påträffades. Dessa var mellan 6,8 och 4,0 m stora och intill 0,6 m djupa. Några innehöll kolbitar och krukskärvor, andra endast sandig kulturjord med svaga spår av sot och kol.

Mest anmärkningsvärd var den stor mängden märken efter pålar eller stolpar som kom fram i eller under kulturlagret. Antalet registrerade pålhål är ca 200. Dessa pålhål var fyllda med humus och i några fall fanns litet sot och tunna kolflagor. En del syntes tydligt redan i kulturlagret eller inom nedgrävningarna, andra gav sig till känna först sedan kulturlagret grävts bort. De flesta pålhålen var mellan 40 och 60 mm i diameter. Några få var upp till 100 mm i diameter.

Pålhålets djup mättes från kulturlagrets botten och uppgick till högst 150 mm utom i några få fall, där största djupet var 200 mm. De pålhål, som var belägna inom de stora nedgrävningarna och som grävts i sektion (16 st), har avvägts vid den nivå de först kunde skönjas och vid spetsen. Övervägande delen av dessa pålar hade slagits ner till ungefär samma djup dvs till ca + 110,70-110,74. Man kunde också konstatera, att pålarna var spetsade (se foto). I några fall hade de slagits ner snett, dock inte åt samma håll. I det område i nordost som enbart skyfflades av kom det, förutom märken och pålar, fram grunda rännor innehållande mylla (se planritning). De var 20-30 mm djupa och avrundade i botten. De skilde sig till formen markant från de spår efter plog eller

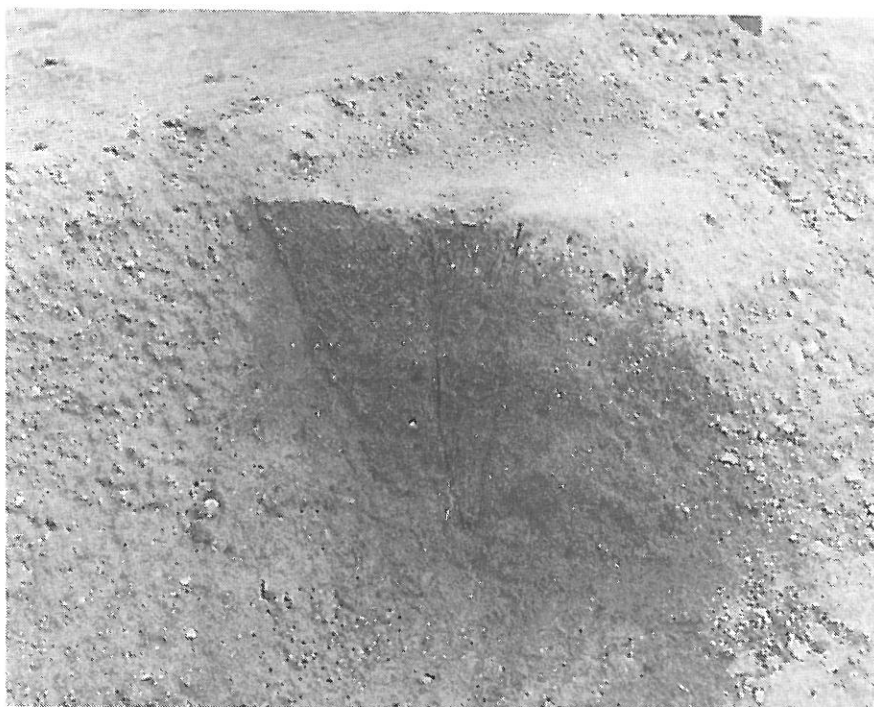


Fig 6 Profil genom pålhål vid koordinaten 201.2/404.8 Från NV.

årder som påträffades under kulturlagret framförallt i den sydvästra delen av området. Dessa senare rännor var bredare och spetsiga i botten. De gick i Ö-V och N-S. De schakt som grävdes i sankmarken nedanför boplatsen innehöll till största delen gyttja, men i schakt II fanns också starkt järnhaltig sand och i gyttjan fanns ett tunt skikt med kol och sot. Tyvärr var kolmängden så liten att den inte räckte för en C 14-analys. Längst i öster i detta schakt fanns järnslag och kol strax under grästorven.

ANALYSER

Tre kolprover har C 14-analyserats vid Laboratoriet för isotopgeologi, Naturhistoriska Riksmuseet, Stockholm. Kol från F 6 daterades till 6080 BP \pm 120, kalibrerad tid 5010 f Kr (St 9780). Kol från F 33 daterades till 5670 BP \pm 120, kalibrerad tid 4520 f Kr (St 9781). Kol från F 42 daterades till 6420 BP \pm 130, kalibrerad tid 5330 f Kr (St 9782).

Benen har analyserats av osteolog Kenth Holgersson, Raä Borgholm, se analysrapport bilaga 1.

Makrofossilanalys har gjorts på F 20, F 41 och F 61. I F 20 och 61 fanns förkolnade hasselnötskal, i F 41 fanns inget identifierbart material. Analysen har gjorts av kvartärgeolog Ingemar Pahlsson, institutionen för kvartärgeologi, Uppsala universitet.



Fig 7 Rutorna 200-201/
400-410. Från Ö.

FYNDKOMMENTARER

Keramik

Ungefär hälften av keramiken påträffades i ytan på och nere i en av de större nedgrävningarna (F 7, se plan). Övriga skärvor fanns till största delen i kulturlagret, dock några få i myllan. Sammanlagt påträffades 44 krukskärvor och ett 100-tal flagor. I materialet finns några olika sorters keramik, men kvaliteten är likartad och endast utformningen skiljer typerna åt. Godset är relativt grovt med stora magringskorn, till stor del av kvarts, men även glimmerhaltigt material förekommer. Keramiken är dåligt bränd och smular sig eller skivar sig lätt. Den ser inte ut att ha varit uppbyggd av lerrullar. De flesta skärvorna är 12-14 mm tjocka med ljust gråbrun utsida och gråsvart kärna och insida. Några skärvor är 8 - 10 mm tjocka och med mer rödbrun utsida. En av dessa har även rödbrun kärna och svart insida. En enda skärva är 6 mm tjock av något finare gråbrunt, homogent gods. De ornerade skärvorna är alla av den första typen. Kärllformer och storlekar går inte i nämnvärd grad att avläsa i materialet; krukorna torde ha varit lätt bukiga med svagt utåtböjd mynningskant. Ett par bottenbitar har svagt avsatt fot. Skärvorna verkar härröra från relativt stora kärll. En dryg tredjedel av skärvorna är ornerade.

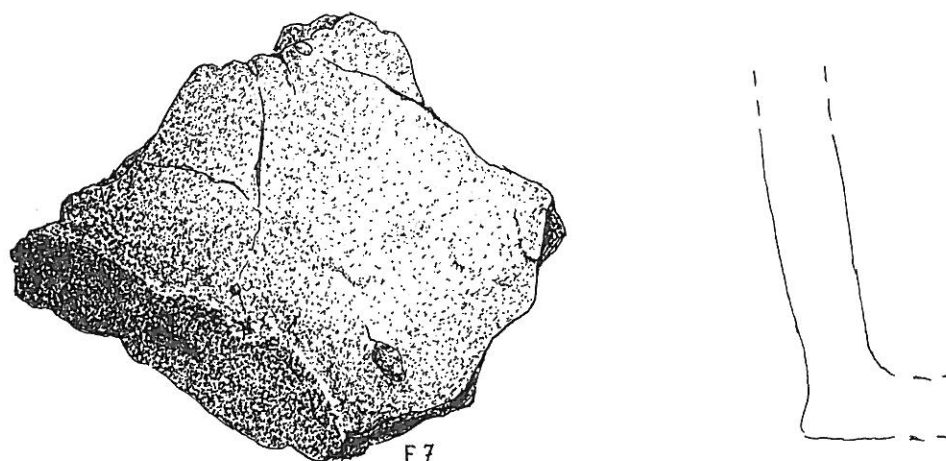


Fig 8 Bottenskarva samt profil av densamma.
Skala 1:1.

Ornamentiken utgörs av två varianter av samma orneringselement: antingen grunda eller djupt intryckta, korta ränder med tunna tvärstreck, dvs en typ av tvärnodd. Troligen har man använt en vass flintskärva omlindad med en tunn snodd. Man kan tydligt se, att samma mönster upprepas på skärvorna. Ränderna kan vara parallella eller vinkla över varandra. Överhuvud taget verkar ornamentiken planlöst och slarvigt utförd. Det går inte att avgöra var på kärlet dekoren har funnits.

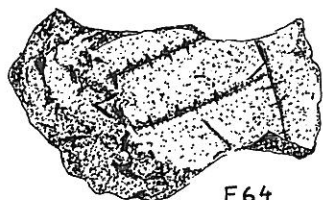
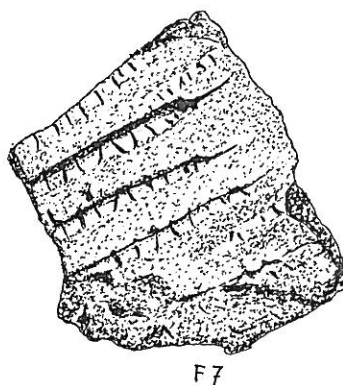


Fig 9 Två av de ornerade skärvorna. Skala 1:1.



Några få skärvor har rester av vidbränd mat på insidan. Tyvärr är möjligheterna ytterst små att analysera fram vad matresterna består av eftersom de i allmänhet är så hårt brända att endast kol återstår.

Flinta och bergart

Stenmaterialet var mycket fåtaligt på boplatsen. Inalles påträffades elva bearbetade eller tillhuggna bitar varav sex av flinta, tre av hälleflinta och två av annan bergart. Flintan utgörs av ett avslag med retusch, 1fl (eventuellt en liten skrapa), ett avslag med nötningspåsar, 1fl, ett avslag, krfl och tre avfall, 1fl. Endast det förstnämnda avslaget består av flinta av hög kvalitet.



F16

Fig 10 Flintavslag med retusch, eventuellt en liten skrapa .
Skala 1:1.

Hälleflintaföremålen består av två avslag, och ett bearbetat stycke som ser ut att vara ett kärnfragment.

Föremålen av övrig bergart är två grövre, tillhuggna bitar.

Slagg

I myllalagret påträffades ett 35-tal bitar slagg med en sammanlagd vikt av 535 g. Endast där det klart framgår har det i fyndlistan angetts järnslag men troligen är allt sådant slagg. Både porös, lätt slagg och tyngre, fluten, förglasad slagg förekommer. En bit är dåligt reducerad och innehåller en del järn men de övriga är väl reducerade.

Järnföremål

Två järnföremål påträffades i myllalagret, båda troligen av sent datum. Det ena är ett litet bältespänne, som saknar torne, det andra troligen ett ben till en större gryta eller brännring.

Bränd lera

Ca 300 g bränd lera påträffades varav drygt hälften (tre bitar) utgörs av delvis sintrad lera med ett par släta sidor. Dessa kan vara ugnfragment. Inget av materialet är lerklining (här rörande från lerklädda väggar) och de flesta bitarna påträffades i myllan.

Brända ben

En liten mängd brända ben fanns i kulturlagret och i några av nedgrävningarna. Ett par ben från de två nedgrävningarna i NV har kunnat bestämmas som rörbensfragment av människa (F 59 och 62). Dessutom identifierades ett rörbensfragment av djur. Övriga ben var alltför fragmentariska för att kunna bestämmas.

Träkol

I flera fall förekom bland kolmaterialet brända hasselnötskal. I övrigt fanns inget identifierbart material

Övrigt

Övriga fynd består av ett 1/4-skilling kopparmynt från 1825, en bit smält, grönt glas och en bit förslaggat, odentifierbart material. Den sistnämnda kom i en av nedgrävningarna, det övriga i myllalagret.

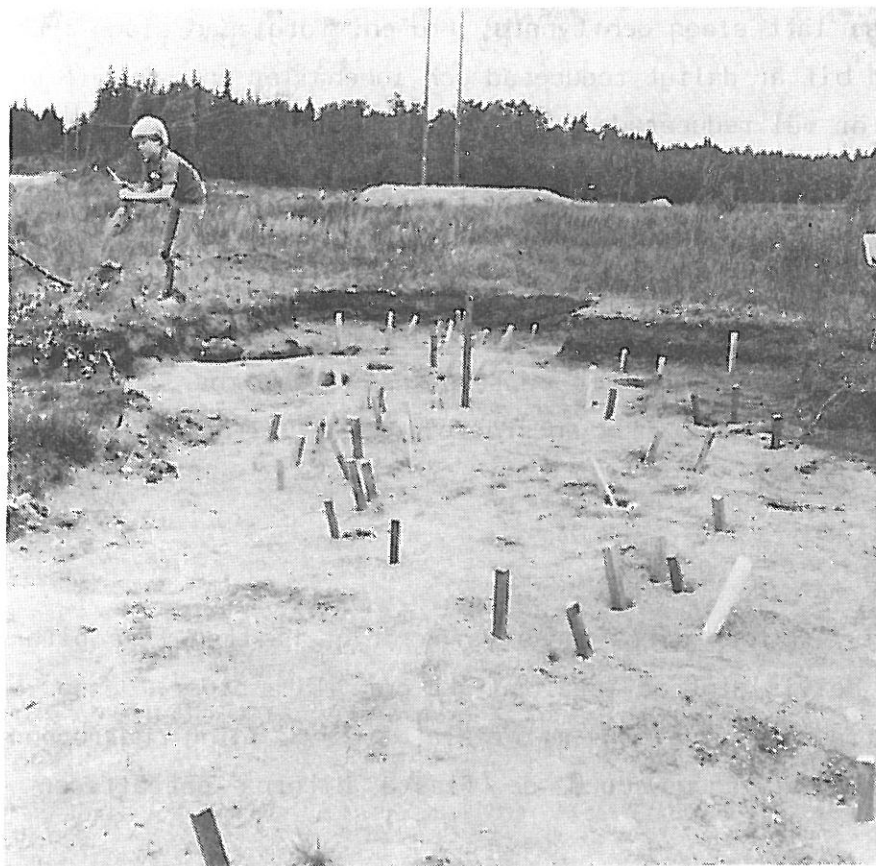


Fig 11 Västra delen av utgrävningsområdet. Från S.

DATERING TOLKNING

Utgångspunkterna för datering och tolkning utgörs främst av keramiken, pålhålen och C 14-analyserna.

Keramiken kan utifrån ornamentiken dateras till senneoliticum (2300-1800 f Kr). Också den svagt avsatta foten, som finns på ett par bottenskrävor är typisk för perioden. Käril med likadan ornamentik har t ex påträffats i senneolitiska lager i grottan Stora Förvar på Stora Karlsö och i lika gamla gravar på ett gravfält i Västerbjers på Gotland (Schnittiger/Rydh 1940, Stenberger/Dahr/Munthe 1943). Också från fastlandet finns krukskrävor med samma ornamentik. Dock har inga sådana tidigare påträffats i Kronobergs län. De krukskrävor som kommit fram vid olika hällkistundersökningar har uteslutande varit ornerade.

Ett representativt urval av skärvorna har granskats av fil dr Kristina Jennbert, Lunds universitet, som har bekräftat dateringen till senneolitisk tid.

Kännetecknande för den senneolitiska tidens keramik är den enkla, nästan slarviga utformningen. Godset är vanligtvis ganska tjockt och ornering tillhör undantagen. En ovanligt hög procent av skärvorna från Horkoneryd är ornerade (19 av 44) men mängden skärvor är trots allt så liten att inga slutsatser kan dras av detta förhållande. De ornerade skärvorna kan härröra från endast två käril och av godset att döma finns ytterligare minst ett par käril representerade.

Keramiken har klar anknytning till ett par av de stora nedgrävningar som påträffades, i synnerhet gropen i rutorna 201-203/402-403 i vilken krukskrävor förekom ända ner till botten (F 7). Däremot gick det inte att säkerställa förhållandet mellan krukskrävor och övriga anläggningar då främst pålhålen.

I det fåtaliga **stenmaterialet** finns inga daterbara föremål. Det har tidigare konstaterats på andra håll i länet, att det inte är ovanligt, att mängden flinta eller annan bergart är ytterst liten på en del stenåldersboplatser (t ex Telestad och Hovshaga i Växjö, Ugnanäs i Hovmantorp). Sannolikt har man i mycket stor utsträckning tillverkat sina redskap av organiskt material. Flintan, som man var tvungen att hämta i Skåne, har förbehållits speciella redskapstyper och dessa redskap har man tagit väl vara på och fört med sig på sina flyttningar. De ojämförligt vanligaste redskapen på länets stenåldersboplatser är små skrapor och tvåreggade pilspetsar. Flintyxor saknas nästan helt på de mesolitiska bo-

platserna. Från neoliticum finns ca ett par hundra tunn- och tjockackiga flintyxor och ungefär lika många senneolitiska flintdolkar. De neolitiska yxorna har sannolikt varit högt värderade bruksföremål medan dolkarna främst varit symboler för status och värdighet. Kanske har det till och med varit så att man i stor utsträckning bytt till sig föremålen i färdigt skick eller tillverkat dem på den plats man hämtade flintan, eftersom även avfallsmaterialet i stort sett saknas på många boplatser.

De fragment av **människoben** som påträffades i några gropar i nordvästra delen kan tolkas som tecken på kannibalism, men möjligheten finns också att benen härrör från gravar. På den mesolitiska boplatzen i Skateholm i Skåne finns både skelett- och brandgravar på själva boplatzen.

Hasselnötter har spelat en viss roll i stenåldersmänniskornas kosthåll och så har uppenbarligen också varit fallet i Horkoneröd, där brända hasselnötskal påträffats på flera ställen i gropar och kulturlager. I övrigt kan inget säkert sägas om mathållningen eftersom de få brända benen var alltför fragmentariska för att kunna berätta vilka djur som främst utnyttjades. Som ovan nämnts kan alltså även människor ha råkat ut för ödet att ingå i kosten.

Med tanke på närheten till ån är det naturligt att tänka sig att fisk och ål varit viktiga näringskällor och de omgivande skogarna har säkert erbjudit alla slag av vilt.

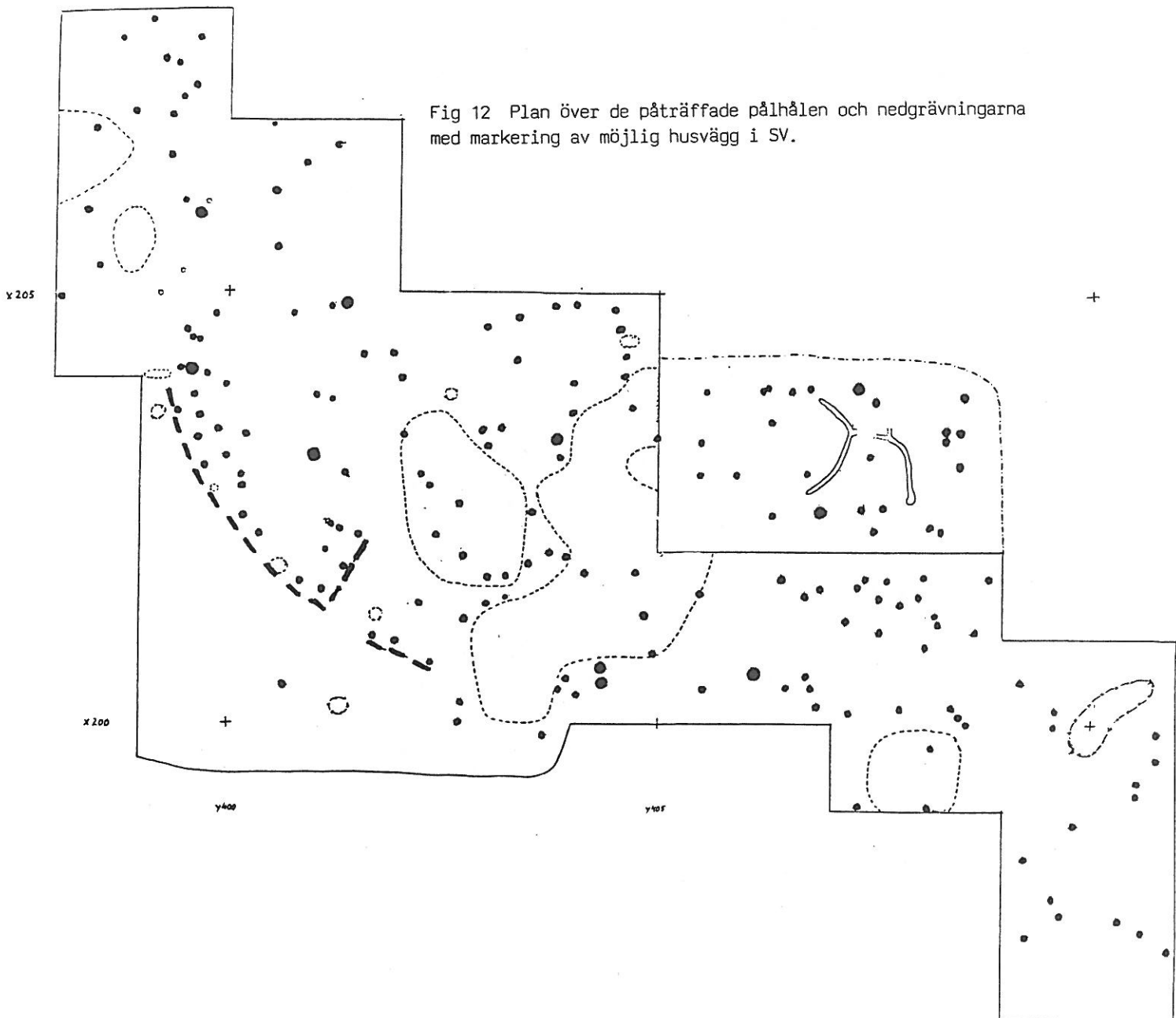
En pollenanalys hade varit önskvärd som komplettering till utgrävningen för att få en uppfattning om vegetationsutvecklingen och när människorna började påverka den omgivande naturen i högre grad. Likaså hade det varit intressant att kunna konstatera i vilken utsträckning den senneolitiska befolkningen utnyttjade sädesslagen eller andra odlade växter.

Den **järnslag** som påträffades hör sannolikt ihop med gården Horkoneröd, kanske under dess medeltida skede. Några bitar bränd och sintrad lera kan härröra från en liten blästerugn för reduktion av sjö eller myrmalm. På annat sätt är det svårt att förklara sintringen som åstadkoms vid mycket höga temperaturer. (över + 1000^o)

Pålhålen bör vara spår av någon sorts byggnader, dock troligen inte långhus av den typ som förekommer t ex i Fosie i Skåne, (Björhem/Säfvestad 1982), eftersom de kräver kraftiga takbärande

stolpar. Märken efter sådana stolpar förekom inte i Horkoneryd. Visserligen fanns några kraftiga pålhål, men inte av den dimension som brukar förekomma i långhus. Sannolikt har husen i Horkoneryd varit mindre och med klenare konstruktion. Väggarna bör ha varit byggda av nedslagna pålar flätade med vidjor och klinade med lera. Tyvärr går det inte att se något mönster i det virrvarr av pålhål som påträffades vid undersökningen. Försök har gjorts att binda samman pålhål som ligger i ungefärlig linje eller att finna ett mönster i de par eller klungor av pålar som förekommer, allt utan resultat. Det enda som kan urskiljas är en linje i ungefär NV-SO möjligen med en kort linje vinkelrätt mot denna i sydvästra delen av det undersökta området (se fig 12). Orienteringen skulle också passa med tanke på boplatsens läge i förhållande till ån.

Fig 12 Plan över de påträffade pålhålen och nedgrävningarna med markering av möjlig husvägg i SV.



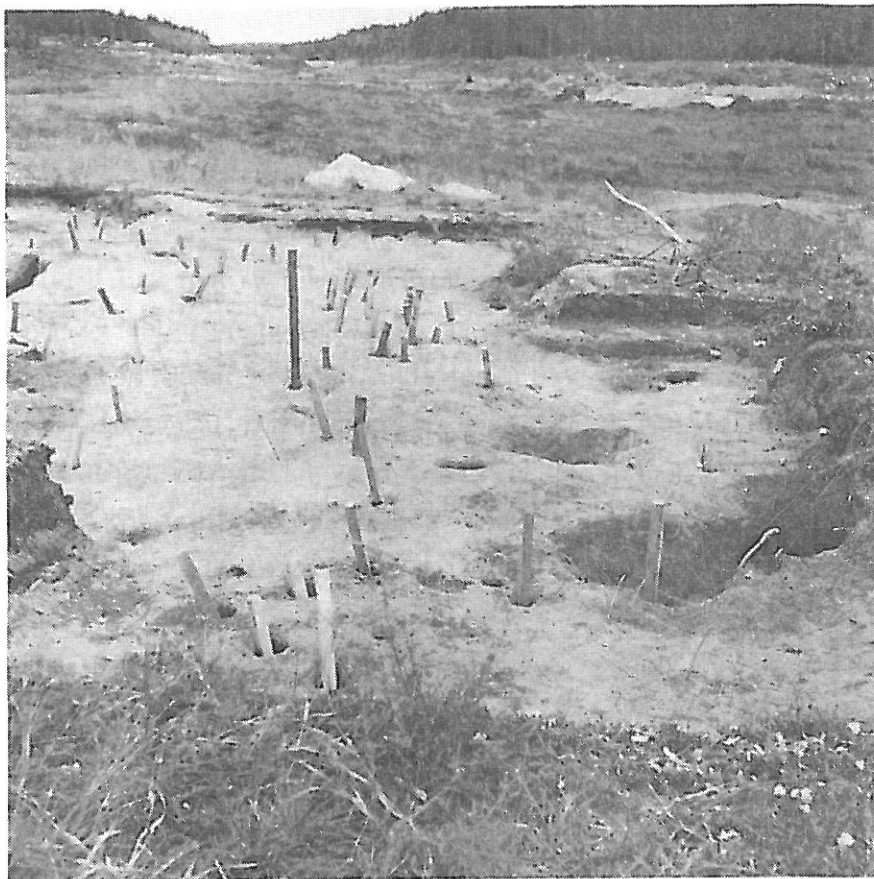


Fig 13 Rutorna 200-207/
400-401 sedda från N.



Fig 14 Pålhål i rutorna
198/415-416 sedda från ö.

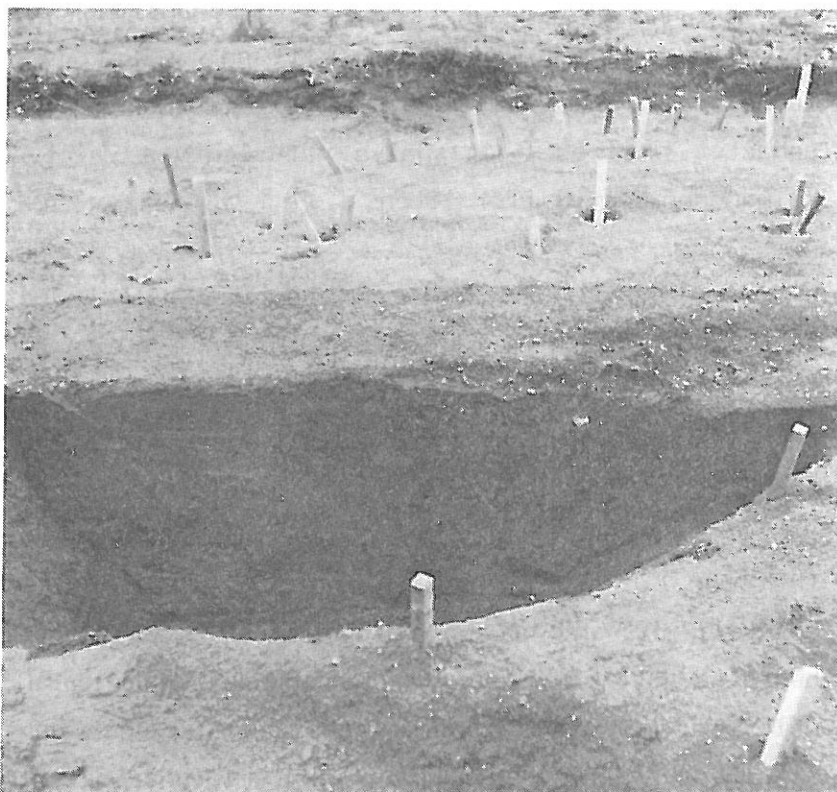


Fig 15 Profil genom den stora gropen i rutorna 201-203/402-403. Från Ö.

De olika **groparna** går knappast att funktionsbestämma. Några kan med tanke på det spridda innehållet av krukskärvor, sot, kol och benfragment troligen anses som avfallsgropar. Detta gäller i första hand gropen i rutorna 201-203/402-403. Det mest härdliknande gropen har benämnts härd 1. Det är dock tveksamt om den kan ha varit en härd då kolmängden var liten och skörbrända stenar saknades.

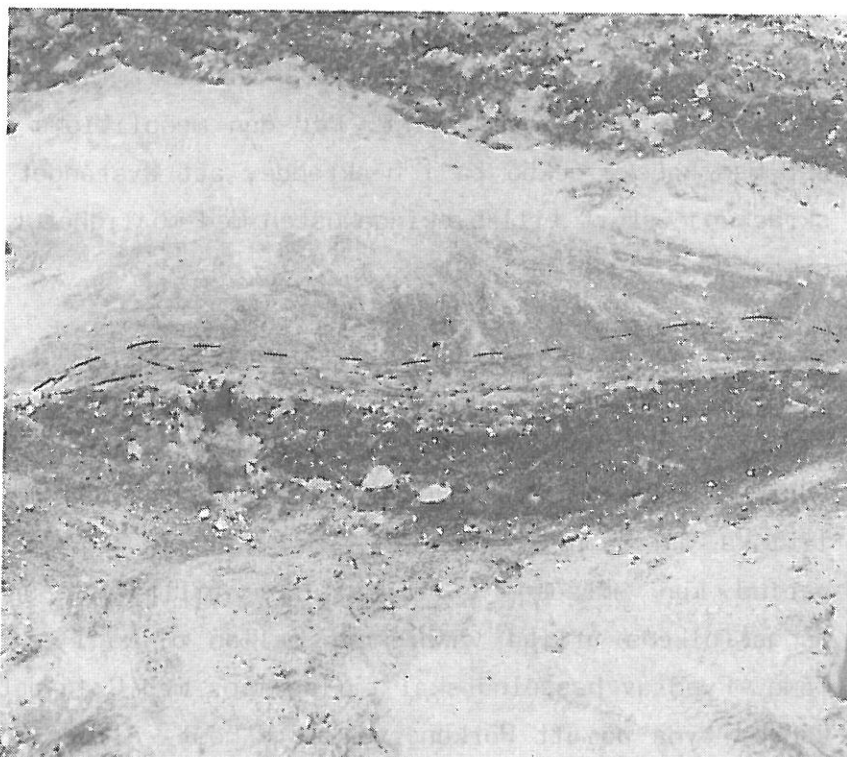


Fig 16 Profil genom härd 1
Från SÖ.

Det sot och kol som påträffades i schakt II tyder på mänsklig aktivitet i direkt anslutning till ån, vilket ju är rimligt att tänka sig. I avsaknad av artefakter eller annat fyndmaterial från schaktet hade en C 14-analys naturligtvis varit värdefull, men kolmängden var alltför liten.

C 14-analyserna från boplatssområdet gav helt andra dateringar än keramiken nämligen till sista perioden av äldre stenålder (mesoliticum) närmare bestämt mellan 4520-5330 f Kr. Det är därför sannolikt att platsen varit bebodd under flera perioder av forntiden och att en del av de gropar som påträffades hör samman med den mesolitiska bosättningen. Det C 14-analyserade kolet kommer f ö från ett par av groparna. Eftersom kulturlagret var så tunt och till stor del kringplöjt fanns det ingen lagerföljd som kunde bekräfta, att oliktidiga bosättningar förekommit. Då märken efter pålar förekom inom gropar innehållande keramik och uppenbarligen slagits ner där sedan groparna lagts igen är det rimligt att anta att pålarna hör ihop med det senneolitiska boplatsskedet och inte med det mesolitiska.

De C 14-dateringar som erhöles från område 4 gav så spridda värden som 2000 (senneoliticum) resp 450 f Kr (tidig förromersk järnålder), vilket enbart bekräftar att området som sådant varit attraktivt under lång tid och troligen ur olika aspekter: här fanns gott om fisk och jaktbyte, här gavs möjlighet till skydd mot nordanvinden och kanske kunde också område 4 kallat "holmen" även erbjuda skydd mot andra, fientligt inställda folkgrupper; jordmånen lämpade sig bra för ett primitivt jordbruk och området var relativt lättframkomligt. För den mesolitiska periodens del bör man kanske också ta i beaktande, att avståndet inte var avskräckande stort till blekingekusten med möjlighet till havsfiske samt säl- och sjöfågeljakt.

SLUTSATS

Undersökningarna vid Horkoneryd har givit vid handen, att platsen varit bebodd i flera omgångar under förhistorisk tid. De mesolitiska dateringarna har en spännvidd på 800 år. Under denna period kan området ha tjänat som tillfällig uppehållsort i fångstfolkens årliga vandringar mellan olika typer av näringsfång. Fynd av hasselnötskal tillsammans med C 14-daterat kol kan kanske tyda på att Horkoneryd varit höst- eller vinterviste för de mesolitiska folkgrupperna.

Nästa skede som gett sig till känna i fyndmaterialet är senneoliticum. Rimligen har bosättningen då varit av mer permanent art. Man har bott i någon typ av enklare hus och dessa hus har byggts om och byggts nya i flera omgångar vilket givet ett virrvarr av märken efter bopålar. Kok- och förrådskärlen har åtminstone i en del fall varit av keramik och en del kärl har utsmyckats med ornamentik. C 14-dateringen på område 4 "holmen" till ca 2000 f Kr visar att man även uppehållit sig här, kanske i samband med fiske i ån. Antagligen skall den härd på holmen som C 14-daterades till ca 450 f Kr också tolkas som att platsen varit attraktiv för fiske även under äldre järnålder. Under denna period kanske man inte har varit fast bosatt i Horkoneryd, eftersom inget påträffats som tyder på detta. I stället har man periodvis kommit dit för att förnya sina förråd av torkad eller syrad fisk. Torkning och syrning av matvaror var de metoder för konservering som stod till buds under förhistorisk tid.

Endast holmen har fosfatkarterats ordentligt. Redogörelse för denna finns i 1984 års rapport och resultatet visar, att den mänskliga aktiviteten på platsen varit stor. De få stickprov som togs på område 2 vid inventeringen 1983 visade också de på höga fosfathalter (runt 200⁰P).

Nästa skede i Horkoneryds historia utgörs av den medeltida gården, som sedermera under nyare tid är en stor ensamgård med tillhörande torplägenheter fram till nedläggningen omkring 1950.

Sammanfattningsvis kan således sägas att Horkoneryd under många årtusenden utgjort en attraktiv uppehållsort för människor med olika näringsekonomiska villkor alltifrån de mesolitiska fångstfolken till nyare tidens bönder och torpare.

När kraftverksdammen fylldes med vatten sattes en definitiv punkt för bosättning i Horkoneryd.

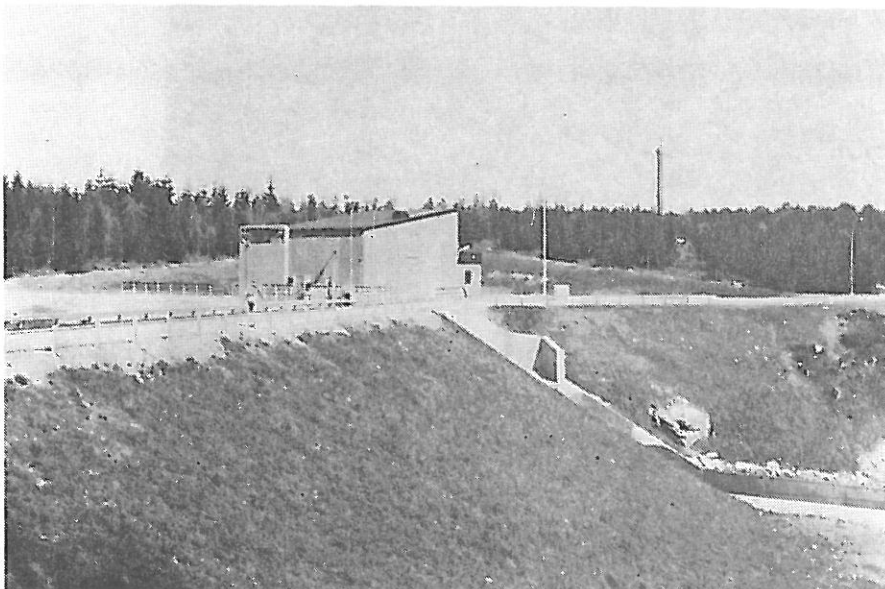


Fig 17 Horkoneryds kraftverk

ANLÄGGNINGSBESKRIVNINGAR OCH LAGERFÖLJDER

Härd 1

1.2 x 0.5 m stor (NO-SV), 0.1 m dj. Den bestod av bitvis starkt sotig sand med enstaka kolbitar. Botten var svagt skålad.

Fynd se F 20.

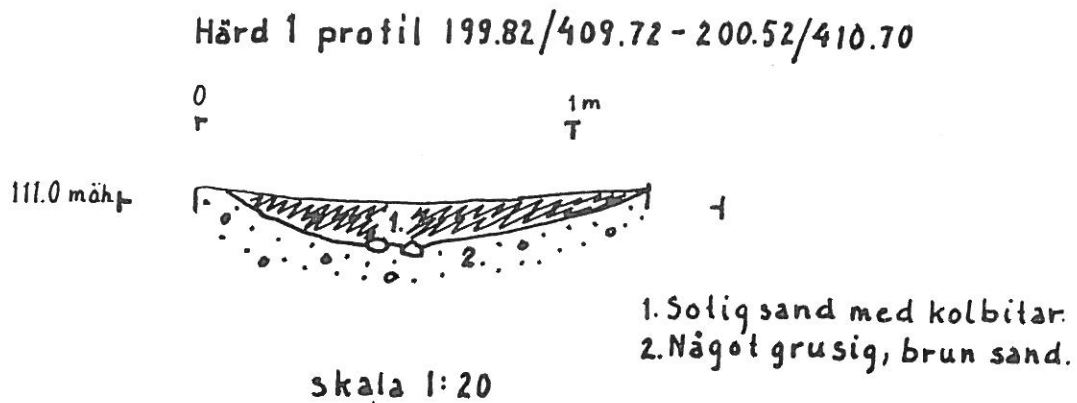


Fig 18



Fig 19 Härd 1 i plan från SO.

Grop i rutorna 201-203/402-403

Ca 1.9 x 1.3 m stor, intill 0.55 m dj, djupast i söder. Under ett ca 0.1 m dj myllalager innehöll gropen humös och svagt sotig sand med enstaka kolbitar. I norra delen fanns en koncentration av kol och sot och i östra delen ett område som innehöll en del krukskärvor ända från ytan och ner till botten, dock flest skärvor i övre halvan. I ytan på gropen fanns åtta pålhål.

Fynd se F 7, 18 och 19.

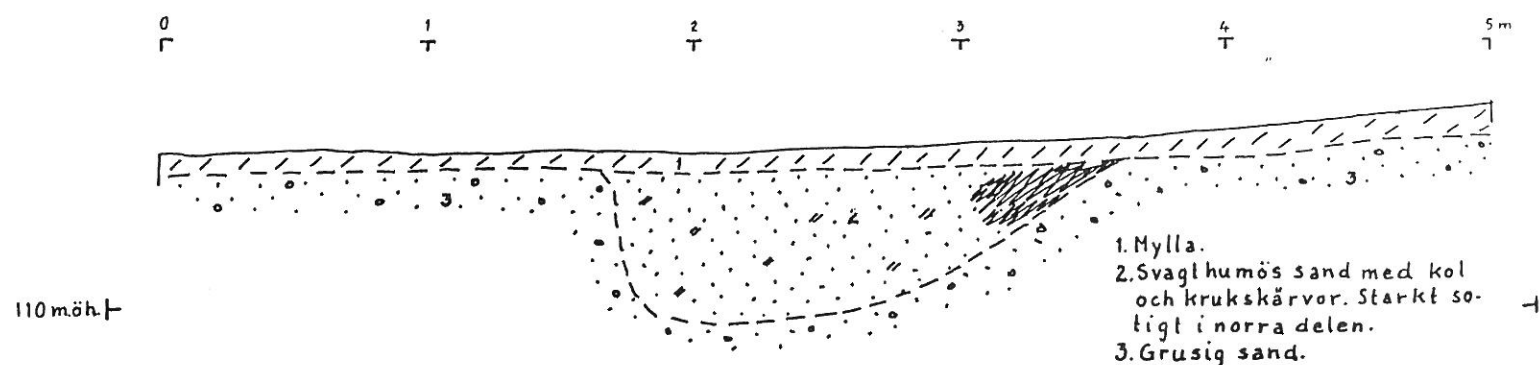
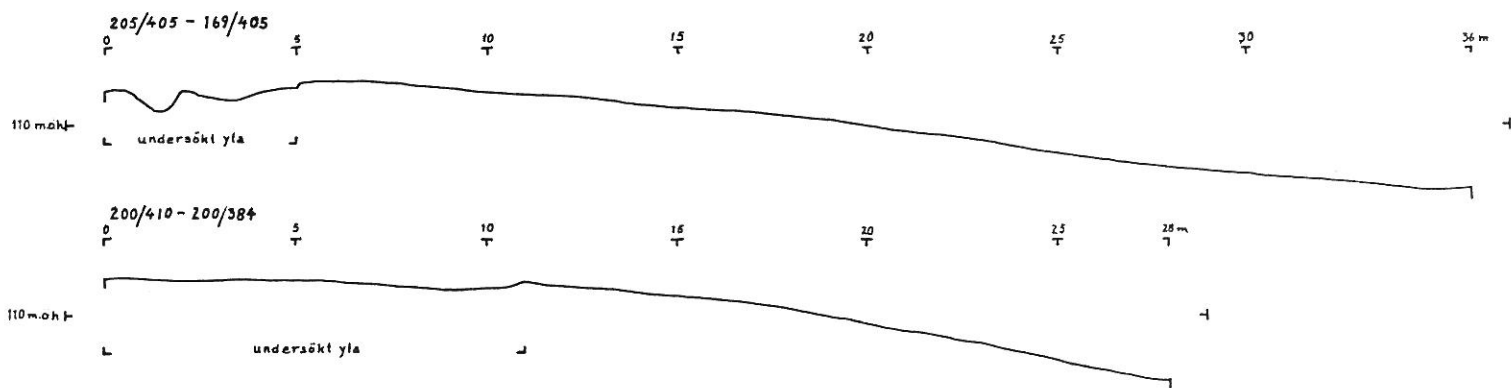


Fig 20 Profil genom den stora gropen i rutorna 201-203/402-403 mellan koordinaterna 200/402.5 och 205/402-5.



F 21 Markprofiler mellan ovan angivna koordinater.

Schakt I 10 x 4 m stort, 0.7 m dj
 gyttja 0.5 m
 gråbrun sand

Schakt II 30 x 1 m stort, 0.8 m dj
 0-10 m (fr V till Ö)
 gyttja 0.7 m
 gråbrun sand

10-20 m
 torv och mylla 0.2 m
 starkt järnhaltig sand 0.1-0.15 m
 svart gyttja med linser av sot och enstaka kolbitar 0.1-0.15 m
 grå, delvis rostfärgad sand

20-30 m
 torv och mylla 0.2 m
 sand melerad i gråbrunt-rött-svart (järnhaltig)

Längst i öster i och strax under grästorven mycket järnslag och en del kolbitar.

Schakt III 50 x 1 m stort, 1.1-0.5 m dj
 längst i väster 1.0 m gyttja
 brun sand

Botten stiger sedan mot öster brantast vid ca 10 m från öständen
 Gyttjan övergår i det östligaste partiet till torv som i östra änden är ca 0.3 m dj. I alla tre schakten steg vattnet snabbt till ca 0.5-0.6 m under marknivån.

FYND:

- F 3 201/401-402 + 110,85 I kulturlagret
KERAMIK, fem skärvor 33-48 mm stora, ornerade med tvärstreckade grova ränder, mest parallella, men även vinkelställda mot varandra. Godset är 12-14 mm tj, grovt, dåligt bränt och med en stor del stora magringskorn, utsidan ljusare brun, kärnan och insidan gråbrun-gråsvart. Tre vittrade skärvor, 28-32 mm stora samt ett 25-tal flagor, > 20 mm stora.
- F 4 200/401 Från 0,25 cm djup kolgrop
TRÄKOL, 1 g
- F 5 199/403 I kulturlagret
KERAMIK ca 15 flagor < 25 mm stora. Spår av ornering som i F 3. Gods se F 3.
- F 6 203/402 Från kolgrop
TRÄKOL, C14-analyserat
- F 7 202/402-403 + 110,88
+ 110,45 Från avfallsgrop
KERAMIK, sju skärvor, 23-40 mm stora, ornerade med tvärstreckade ränder, varav fem med grunda parallella eller något vinkelställda ränder, två med grova ränder, gods som i F 3. Tre buk/bottenbitar med en bukhöjd av 25-50 mm och en bottenbredd av 12-18 mm, största bredd 60 mm, gods som i F 3. 13 skärvor 15-40 mm stora, bitvis vittrade, gods som F 3. Några har fragment av ornering.
Fyra skärvor, 32-40 mm stora. Godset är 8-10 mm tjockt och grovt med synliga magringskorn. Utsidan är rödbrun, kärnan och insidan gråsvart. På insidan av tre skärvor sitter en tunn skorpa av vidbränd mat. Ca 50 flagor <20 mm stora.
- TRÄKOL**, bl a några brända hasselnötskal, 13 g

F 14	Provgrop 1		I myllalagret HÄLLEFLINTA , ett avslag, 40 x 23 mm
F 15	203/399		Från kolgrop TRÄKOL , 1 g
F 16	203/399		I myllan och kulturlagret FLINTA , ett avslag med retusch och nötning, ev. skivskrapa. 25 x 15 mm. HÄLLEFLINTA , ett kärnfragment 30 x 30 mm BERGART , ett stycke, ev. tillhugget. 30 x 22 mm. SLAGG , två bitar, porösa, 60 g BRÄND OCH SINTRAD LERA , en bit med två släta sidor, 56 g. Ugnsfragment ?
F 12	Provgrupp 1		I myllan BERGART , en bit, tillslagen, 35 x 20 mm. JÄRNSLAGG , två bitar, den ena fluten med in- kapslade bitar av bränd lera, den andra säm- re reducerad, bitvis förglasad, 155 g.
F 18	201/403	+ 110,40	I SÖ delen av den stora avfallsgropen, i botten av gropen KERAMIK , en skärva, 23 mm stor, av 6 mm tjockt, gråbrunt gods med slät utsida. Grov magring.
F 19	201/403	+ 110,50 + 110,40	I botten av den stora avfallsgropen TRÄKOL , 10 g (skickat till analys men ej använt)
F 20	199-200/409-410	+ 111,0 + 110,88	I härd 1 TRÄKOL , förkolnade pinnar och hasselnötskal, makrofossilanalyserat

- F 21 197/410 I myllan
SLAGG, två bitar, porösa, 16 g
- F 22 198/409 I myllan
JÄRNFÖREMÅL, detalj av gjutet föremål, svagt böjt och närmast firsidig i genomskärning. Tre sidor är plana den fjärde facetterad. Föremålet smalnar något i ena änden. Brottytorna i båda ändarna är oregelbundna och gjutningen är slarvigt utförd. Föremålet är troligen ett ben till någon hushållsattiralj t ex en gryta eller brännring. Längd 110 mm, bredd 30 mm.
- F 23 199/407 I myllan
SLAGG, järn?, två bitar, den ena fluten och förglasad, den andra porös, 20 g
- F 24 300/403 + 110,80 Från en 1,3 x 0,8 m stor grop med humös och något sotig sand
KERAMIK, en kantskärva med rundad profil, 10 mm tj, gods som i F 3, 20 mm stor. Två flägor < 14 mm.
- F 25 200/405 I myllan
JÄRNSLAGG, en bit fluten slagg, 52 g
- F 26 200/406 I myllan
BRÄND OCH SINTRAD LERA, en bit med två släta sidor, 80 g. Ugnsfragment?

SLAGG, en liten rund bit, förglasad, 2 g
- F 27 200/408 I myllan
SÖLJA, av järn, torne saknas. 25 x 19 mm.
- F 28 200/408 I övre delen av kulturlagret
BRÄNT BEN, ett rörbensfragment av djur. 1 g
- F 29 200/409 I myllan
JÄRNSLAGG, en bit, 6 g

- F 30 200/409 I sandigt knappt skönjbart kulturlager
BRÄND LERA, en bit, 2 g
- F 31 201/400 I myllan
BRÄNT BEN, ett fragment < 1 g
- I sandigt knappt skönjbart kulturlager
FLINTA, ett avfall, 30 mm stort
- KERAMIK**, en skärva ornerad med grova tvär-
streckade ränder, 10 mm tj, 17 mm br, gods
som i F 3. En flaga 7 mm stor
- F 32 201/404 I myllan
SLAGG, en fluten, förglasad bit, 3 g
- F 33 201/404 ~ +110,65 Från djupaste delen av grop med humös sand
och sot.
TRÄKOL, C14-analyserat
BRÄNDA SKAL, av hasselnöt, < 1 g
- F 34 201/405 I myllan
BRÄND LERA, en bit, 3 g
- F 35 201/405 + 110,89 I sandigt, knappt skönjbart kulturlager
BRÄNT BEN, ett fragment, < 1 g
- F 36 201/406 I myllan
BRÄND LERA, en bit, 3 g
- F 37 201/408 I myllan
SLAGG, en förglasad bit, 3 g
- F 38 202/401 I sandigt, knappt skönjbart kulturlager
HÄLLEFLINTA, ett avslag, 23 mm stort
- KERAMIK**, en flaga, 17 mm stor
- F 39 202/402 I sandigt kulturlager
FLINTA, ett avslag med nötningspår, 18 mm
stort

- F 40 202/404 I myllan
KERAMIK, två flagor, < 20 mm

SLAGG, en bit, porös, 2 g
- F 41 202/404 I kulturlagret inom en större grop
BRÄNDA BEN, tre fragment, 2 g
JORDPROV, makrofossilanalyserat
- F 42 202/404 ~ +110,80 Från kolkoncentration i rutans mitt och NV kvadrant
TRÄKOL, 35 g C-14 analyserat
- F 43 203/400 I kulturlagret
KERAMIK, två skärvor, 20-30 mm, ornerade med grova, tvärstreckade ränder. Gods som i F 3.
- F 44 203/401 I kulturlagret
KERAMIK, en skrovlig skärva av gråsvart, grovt gods, 10 mm tj, 22 mm stor. En flaga med fragment av ornering med grunda, tvärstreckade ränder 18 mm stor
- F 45 203/403 I myllan
SLAGG, tre flutna, förglasade bitar, en porös bit, 17 g
- F 46 203/404 Från en grop med kol i rutans NO kvadrant
TRÄKOL, < 1 g
- F 47 204/398 I myllan
SLAGG, en fluten, förglasad bit, 2 g
- F 48 204/398 ~ + 110,80 Från kolfläck i botten av kulturlagret
TRÄKOL, 1 g
BRÄNT BEN, ett fragment < 1 g
- F 49 204/399 I myllan
FLINTA, ett avfall, 23 mm stort

SLAGG, en porös bit, 2 g

- F 50 204/399 Från pålhål kantat med flagor av träkol
TRÄKOL, (skickat till analys ej använt)
- F 51 204/400 I myllan
FLINTA, ett avfall, skörbränt, 25 mm stort
- F 52 204/400 I kulturlagret
BRÄNDA BEN, två fragment, <1 g
- F 53 204/401 I myllan
BRÄND LERA, två bitar, 18 g
- F 54 204/401 I kulturlagret
SLAGG, en bit, < 1 g
- F 55 204/403 I myllan och övre delen av kulturlagret
FLINTA, ett avslag av krfl, 14 mm stort

JÄRNSLAGG, två porösa bitar, 130 g

GLAS, en delvis smält, ljusgrön bit, 4 g
- F 56 202/404 I myllan
JÄRNSLAGG, två förglasade bitar, 7 g
- F 57 204/405 I myllan
BRÄND LERA, en bit, 36 g

SLAGG, en fluten, förglasad bit, 6 g
- F 58 205/398 I myllan
BRÄND OCH SINTRAD LERA
en bit med två släta sidor, 28 g, ugnsfra-
gment?

BRÄND LERA, två bitar, varav en med två släta
sidor, 70 g

SLAGG, en bit, 1 g

- F 59 205/398 + 110,80
 + 110,46 Från 0,8 x 0,5 m stor grop med sot och kol
 TRÄKOL, (skickat till analys men ej använt)
- BRÄNDA BEN**, ca åtta fragment, varav ett rörbensfragment av människa, 1, 5 g
- F 60 205/400 I myllan
 SLAGG, fyra bitar, delvis porösa, delvis förglasade, 20 g
- F 61 205/400 I sandigt kulturlager
 BRÄNDA SKAL, av hasselnöt, < 1 g
- F 62 206/398 + 110,80
 + 110,43 I 1,0 x 0,8 m stor grop med sotig sand och kol (endast delvis utgrävd)
 FÖRSLAGGAT MATERIAL, en bit, < 1 g
- BRÄNDA BEN**, fragment, varav ett rörbensfragment av människa, 1 g
- F 63 207/401 I myllan
 MYNT, 1/4 skilling kopparmynt, 1825
- F 64 Från 1983 års dumphög
 KERAMIK, en skärva, 40 mm stor med ornering av grunda tvärstreckade ränder, gods som i F 3. En skärva av grovt gods med rödbrun utsida och gråsvart kärna och insida. 10 mm tj, 30 mm stor. Åtta flagor <30 mm stora
- SLAGG**, fyra bitar, delvis porösa, delvis förglasade, 30 g
- F 65 203/407 I kulturlagret
 KERAMIK, en skärva av mycket dåligt bränt gods med rödbrun utsida och kärna, svart insida. Stora magringskorn är synliga och utsidan är vittrad. 10 mm tj, 45 mm stor

F 66 Från schakt II. Ca 0,1 m under markytan i Ö
delen av schaktet bland slagg
TRÄKOL, (skickat till analys men ej använt)

F 67 Från schakt II. Ca 0,5 under markytan i
sotigt gyttjelager
TRÄKOL, (skickat till analys men ej använt)

F 28

Brunt bränt ben.

Storl max 25 mm.

Djur

Rörbensfragment 1 st.

F 31

Brunt bränt ben.

Storl 24 mm.

Obest.

F 35

Vitt bränt ben.

Storl 5 mm.

Obest.

F 41

Brunt dåligt bränt ben.

Storl 23 mm.

Obest.

F 52

Bruna brända benfragm 2 st.

Storl max 5 mm.

Obest.

F 59

Gråvita, brända ben, 4 fragm.

Storl max 11 mm.

Människa

Rörbensfragm 1 st.

Av 4 fragm har 1 best.

F 62

Gråvita, brända ben 2 fragm.

Storl 11 mm.

Människa

Rörbensfragm 1 st

Förkortningar

BP = before present (före nutid)

e Kr = efter Kristus

f Kr = före Kristus

F = fynd

Krfl = Kristianstadsflinta

lfl = Limhamnsflinta

sn = socken

Litteratur

Björhem N, Säfvestad U, 1982. Fosie IV - en långdragen historia, Ale, Historisk tidskrift för Skåneland 1983:1. Lund

Jennbert K, 1984. Den produktiva gåvan. Lund

Schnittiger B, Rydh H, 1940. Grottan Stora Förvar på Stora Karlsö. Stockholm

Stenberger M, Dahr E, Munthe H, 1943. Das Grabfeld von Västerbjers auf Gotland. Stockholm